

COMITE DEPARTEMENTAL DE VOILE
DES CÔTES D'ARMOR

ASSEMBLEE GENERALE ORDINAIRE



PLOUFRAGAN LE 21 JANVIER 2012



Rapport Moral

Partant du principe qu'on ne change pas les bonnes habitudes, c'est, comme chaque année un rapport moral et d'activité à plusieurs voix que nous allons vous présenter cet après-midi.

Cette année, parlons en justement : c'est la quatrième année de l'olympiade, année de concrétisation en termes d'olympisme, année de bilan d'action pour une équipe d'élus... les élus du CDV, tous issus de nos clubs, professionnels ou bénévoles, ils sont les piliers de notre action au quotidien. Lors de l'assemblée générale électorale, en 2009, nous avions une dizaine de sièges vacants. Ce nombre a été comblé au fil des années, et c'est quasiment au complet que nous terminerons notre mandature. Ceci prouve, s'il en était besoin, l'intérêt que portent nos clubs à l'action que nous menons.

Un bilan annuel se doit d'être à la fois quantitatif et qualitatif. Sur le plan quantitatif, cette année a encore vu une progression des titres décernés, que ce soit sur le plan des licences annuelles **en progression chez les jeunes pour la quatrième année consécutive** avec des coureurs toujours plus nombreux, ou les passeports qui continuent de progresser, **les clubs générant plus de 114000 séances** lors de la saison, et ce malgré le contexte plus que morose... cet aspect de notre pratique nous assure plus que jamais un poids économique de plus en plus reconnu dans le domaine du tourisme.

Sur le plan qualitatif, les chiffres que je viens de citer nous montrent le travail de fond des clubs quant à leur offre commerciale, ceux qui y consacrent du temps et des moyens enregistrant parfois des progressions spectaculaires.

A ce titre, l'année 2011 a encore été celle du dialogue avec nos clubs et leurs territoires de fonctionnement. On le sait, depuis plusieurs années les dirigeants sont amenés à étudier avec les élus locaux leur mode de financement. Ce ne sont souvent plus **les communes seules, mais plutôt les EPCI - communautés de communes ou d'agglomération - qui prennent le relais quand au soutien indispensable de l'activité**. A ce titre, je veux souligner aujourd'hui la naissance au mois de septembre du « Pôle nautique Sud Goëlo », né de la fusion de deux clubs et porté par la communauté de communes autour d'une nouvelle compétence intercommunale. D'autres territoires travaillent en ce moment, et 2012 devrait voir quelques projets se concrétiser. Nous aurons dans l'avenir peut-être moins de clubs, mais ceux-ci seront sans conteste assis sur des bases plus sereines, donnant aux dirigeants qui les animent plus de marge de progression. Nous sommes là pour aider à développer ces démarches valables tant sur le plan des écoles de voile que des clubs à caractère de pratique sportive, que celle-ci soit compétitive ou de loisir.

Je dois à ce propos souligner l'aide que nous apporte **Nautisme en Bretagne** sur ces dossiers très techniques, nautisme en Bretagne où nous siégeons jusqu'alors au titre du nautisme en Côtes d'Armor et qui a l'avantage de poser les problèmes et donc d'esquisser des solutions basées sur un nombre important de clubs. Cette association vient de modifier ses statuts, incluant désormais des représentants des clubs à son conseil d'administration. Il nous faudra veiller à toujours y être représentés, le CDV en tant que tel ne siégeant pas dans la nouvelle gouvernance de cette association.

Avant d'aborder la deuxième partie de ce rapport moral, nous allons maintenant écouter les comptes-rendus des commissions :

| | |
|---|-----------------------------|
| La voile sportive : | Frédéric LE GOFF |
| La voile habitable : | Pierre LE BOUCHER |
| L'arbitrage : | Annick MARTIN |
| Le développement, la formation : | Arnaud FAUTRAT (Yvon FURET) |
| La voile à l'école : | Hervé NIVET |
| La voile handi : | Jean-Yves LE FAILLER |

Vous avez pu le constater, d'année en année notre activité au CDV s'est bien organisée autour d'une équipe de professionnels que je remercie ici pour leur action au quotidien.

Outre les dossiers habituels d'un comité départemental, celui de la formation me semble intéressant à souligner. En effet, depuis trois ans, nous sommes « centre de formation agréé » et organisons à ce titre des formations destinées à la fois aux bénévoles, mais également aux professionnels des structures. Grâce à ce statut de centre de formation, celles-ci sont prises en charge par les OPCA dans le cadre de la formation continue.

Enfin, avant de clore mon propos, je veux souligner les satisfactions sportives qui ont émaillé notre année. Je ne vais pas ici me lancer dans une énumération d'un palmarès que vous avez pu découvrir ce matin ou dans le document d'AG. Cependant, il me paraît important de citer un point intéressant. On le dit depuis deux ou trois ans, le nombre de coureurs en optimist est en augmentation. Comme on pouvait s'en douter, ces jeunes grandissent, et ce sont aujourd'hui les séries laser, double et windsurf qui sont en progression. Ces séries, animées au plan départemental par des élus du CDV et encadrées par des entraîneurs de clubs nous donnent entière satisfaction. Il nous faudra être vigilant à leur donner les moyens de poursuivre et de développer cette action.

2012, dernière année de l'olympiade, nous aurons l'été prochain un œil ou même les deux tournés vers Londres, mais nous aurons également le premier weekend de l'été les yeux tournés vers le Trégor où nous aurons la charge d'organiser pour la ligue la première édition du **Trophée Voile Bretagne**, remplaçant la traditionnelle coupe que nous organisons tous les quatre ans. Résolument tournée vers les pratiquants de tous âges et toutes séries, elle sera en plus le support pour la désignation du club champion de Bretagne. Bonne année 2012 !!!

Pierre LE BOUCHER

Commission sportive

Elus :

Frédéric Le Goff
Pierre Gueutier

Technicien :

Yvon Furet

Equipe Technique départementale

35 entraîneurs ont participé à l'encadrement des stages départementaux et au suivi des régates

Entraîneurs de clubs :

Les professionnels et bénévoles des centres nautiques impliqués sur le sportif

Chiffres clés

Pratique compétitive :

71 opti D3
49 opti D2
117 pav D2 (Tvl)
272 der D2 (Tvl)
94 cata D2 (Tvl)
136 hab (TH 22)
108 D1 (VL)
250 D1 (hab)

Sportifs de Haut Niveau

7 seniors
3 élites
2 jeunes
8 espoirs



Le contexte

Le nombre de licences compétitions jeunes est toujours en augmentation (+2%) mais nous enregistrons une légère baisse en adulte. On observe également l'implication de 8 nouveaux clubs en 2011 dans la pratique compétitive D2 ce qui contribue à la progression globale du nombre de coureurs (711 contre 627 en 2010, 529 en 2009). Cependant des difficultés demeurent dans les clubs pour maintenir un projet sportif dans les différentes divisions et séries en termes d'encadrement, d'investissement de bateaux.

Bilan saison 2011

Au niveau de l'Ecole de Sport D3 optimist les effectifs sont stables. Le passage D3/D2 est encore largement facilité par les affectations des 20 coques d'optimist du Conseil Général même s'il en reste encore 4 à attribuer. En D2 on constate un équilibre des effectifs aussi bien en optimist qu'en PAV.

L'animation sportive départementale qui s'appuie sur les Trophées voile légère et voile habitable progresse (dériveurs et catamaran). Ces circuits sportifs offrent une grande souplesse grâce à l'utilisation du temps compensé et à l'absence de catégories d'âge. Le nombre de clubs impliqués dans ces trophées permet d'activer l'ensemble du territoire départemental.

A noter la progression intéressante de l'effectif Laser, les week end de stage semble convenir à tous.

En D1 l'Equipe Compétition a été créée afin de valoriser nos meilleurs compétiteurs espoirs. Elle est constituée des sélectionnés aux différents championnats de France espoirs voile légère et habitable (51 coureurs en 2011) et bénéficie d'un soutien spécifique du Conseil Général.

Dans ses nouvelles modalités d'aides, le Conseil Général cofinance tous les stages et regroupement départementaux au niveau de l'encadrement et des coûts journées coureurs (conditions : au moins deux clubs et deux jours consécutifs).

Les structures d'entraînement, CDVH, CER et CLE contribuent aussi largement à la préparation des meilleurs coureurs.

Réflexions et projets

- Etre plus performant et rigoureux lors des organisations de régates
- Aide à la formation d'entraîneurs lors des stages départementaux
- Promouvoir les Trophées départementaux voile légère et habitable
- Accompagner le développement la pratique dériveur double et catamaran
- Soutenir la filière d'accès au haut niveau au travers de l'équipe compétition et des structures d'entraînements

Commission habitable

Correspondants

Elus :

Pierre le boucher

Technicien :

Yvon Furet

Commission

Les Bénévoles et les professionnels des clubs impliqués dans les projets en habitable.

Chiffres clés

Championnat D1

238 coureurs classés
championnat de Bretagne.

2 open 5.7 au championnat
de France espoirs

France Espoirs Glisse Open

5.7 : 1er Clément
Commagnac, Henri Le
Chartier, Morgan Leroux
9^{ème} Alexandre Bouguet,
Yann Le Heillex, Jérémie
Pelletier

Trophée Habitable CCI 22

136 bateaux classés
700 équipiers concernés.
14 clubs représentés
6 ports partenaires



Le contexte

L'évolution des pratiques et des supports induisent des changements dans l'offre tant du point de vue sportif (tour de France à la voile, jeunes...) que de loisir (Côtes d'Armor Tour). Il est donc nécessaire de s'adapter en permanence pour répondre à la demande des pratiquants...

Bilan saison 2011

• **L'activité « jeunes » en habitable :**

Troisième année de relance de l'activité par le CDVH. Les effets sur le nombre de pratiquants se font sentir avec des résultats à la clé. La réflexion se poursuit sur l'évolution des supports à proposer à nos jeunes pour accéder au meilleur niveau. Dans le même temps, les clubs réfléchissent à la mise en place d'une pratique de type « loisirs », la question des moyens disponibles n'étant pas la plus simple à résoudre...

• **Le trophée habitable CCI22-Ports des Côtes d'Armor :**

Pas d'évolution particulière sur ce trophée cette année. L'harmonisation du calendrier qui a été mise en place est un plus incontestable. Cependant, certains clubs ont du mal à maintenir un nombre de bateaux/départs suffisant... il nous faudra donc travailler ensemble à la relance de la participation dans ces bassins.

• **Une nouvelle épreuve : Le Côtes d'Armor Tour**

L'année passée avait été celle de la réflexion. Cette année a été celle de la concrétisation : la première édition de cette nouvelle épreuve a eu lieu du 9 au 14 juillet du Légué à Paimpol via St-Quay-Portrieux, Dahouet, Lézardrieux. 20 bateaux pour cette première édition très conviviale qui a été portée par nos deux principaux partenaires, à savoir le **Crédit Agricole** et le **Conseil Général**, qu'ils en soient encore remerciés.

La deuxième édition est déjà sur les rails et nous mènera l'été prochain (10 au 15 juillet) de Perros-Guirec à Binic via Trébeurden, Port Blanc et Lézardrieux et Saint-Quay-Portrieux.

• **Le CER inshore (CDVH) :**

Année importante dans l'activité du CDVH : le dossier du tour de France à la voile a subi une transformation majeure, puisque la fédération nous a demandé de gérer, en convention avec l'Ecole Nationale de Voile le tout nouveau collectif France espoirs habitable. Après évaluation de cette première, nous porterons de nouveau le projet en 2012.

Dans le domaine du solitaire, une nouvelle structure, le « Team Baie de St-Brieuc » a vu le jour, animé par le club des entrepreneurs de la baie en partenariat avec l'agglomération, la ville, le département et le centre d'entraînement.

Année capitale en ce qui concerne le match-racing : à l'heure où j'écris ces lignes, nous avons eu la confirmation de la sélection de Claire Leroy pour les prochains jeux olympiques de Londres : on croise les doigts !!!

Réflexions et projets

- La poursuite de l'activité « jeunes et espoirs » en open 5.7 ou en équipage et en match racing.
- La promotion du Trophée Habitable CCI22-Port des Côtes d'Armor, notamment dans les bassins du Trégor.
- Le soutien au développement du match racing en liaison avec le CDVH par l'accueil d'équipes étrangères dans le cadre de la préparation des JO de Londres...
- La mise en place de la deuxième édition du Côtes d'Armor Tour : objectif 40 bateaux...

Chiffres clés et palmarès sportifs

Chiffres clés

Compétitions Voile légère

- 108 Coureurs D1
- 253 Coureurs D2 + 279 «TVL»
- 71 Coureurs D3

Championnat de Bretagne habitable : 250

- 116 Coureurs HN
- 67 Coureurs IRC
- 45 Coureurs Monotype
- 22 Coureurs open 5.7

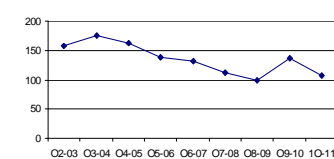
Régates

Trophée Voile Légère
13 Régates et 279 coureurs

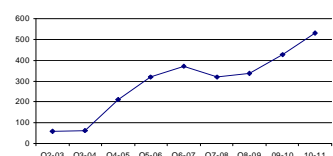
Trophée Voile Habitable
13 Courses et 136 bateaux

Effectifs coureurs

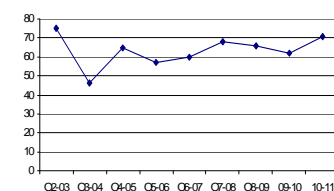
D1



D2



D3



Championnat du Monde

ISAF Pav RS :X : 20^{ème} Pierre Lecoq
ISAF 470 Féminin : 13^{ème} Mathilde Géron
ISAF Match-race Féminin : 3^{ème} Claire Leroy
420 Féminin : 15^{ème} Enora Roic

Championnat d'Europe

Pav RS :X : 5^{ème} Pierre Lecoq
9^{ème} Nicolas Le gal
470 Féminin : 6^{ème} Mathilde Géron
420 Féminin : 27^{ème} Enora Roic
Match-race Féminin : 5^{ème} Alice Ponsard

Championnat de France Espoirs

Espoirs 420 Féminin : 5^{ème} Roic Enora
9^{ème} Mathilde Doyen Portal et Marine Riou
Espoirs équipe : 6^{ème} Mathieu Layus et Gwénaelle Dréau

Espoirs Laser Radial Masculins : 3^{ème} Wilhem Reitzer,
Espoirs Laser Standart Masculins : 17^{ème} Camille Chas
Espoirs Laser 4.7 : 13^{ème} Queyrou Loic, 18^{ème} Le Penven Ronan, 39^{ème} Léon Morgane
Optimist Solitaire : 3^{ème} Jeanne Le Goff, 36^{ème} Maelis Péran
Optimist Solitaire N2 : 12^{ème} Tristan Compain, 14^{ème} Antonin Diacono
Espoirs extrême Glisse fille : 6^{ème} Clémence Olivry
Espoirs Glisse fille : 11^{ème} Jade Reaubourg
Espoirs Glisse garçon : 19^{ème} Etienne Triffard
Espoirs Glisse N2 : 8^{ème} Jules Daurat
Espoirs First 7.5 : 1^{er} Clément Commagnac, Ronan Hamon, Morgan Leroux
Espoirs Glisse Monotype Open 5.7 : 1^{er} Clément Commagnac, Henri Le Chartier, Morgan Leroux

9^{ème} Alexandre Bouguet, Yann Le Heillex, Jérémie Pelletier
Espoir Match Racing : 2^{ème} Simon Troël, Jérémie Boutelier, Nicolas Ploé

Championnat de France Séniors

Pav RS :X : 3^{ème} Lecoq Pierre

Monotype J80 : 2^{ème} Maxime Rousseau, Alexis Aveline, Corentin Kieffer, Julie Richeux

Monotype Open 5.7 : 4^{ème} Clément Commagnac
6^{ème} Eric Hervé
13^{ème} Pascal le brument

Monotype Corsaire : 1^{er} Antoine Albaret

Match Racing Open : 2^{ème} Vincent Biarnes, Nicolas Goron, Tual Le Guillerm, Gwenaël Herrouet

11^{ème} Simon Troël, Nicolas Ploé, Jérémie Boutelier, Alexandre Collinet

Match Racing Féminin : 1^{ère} Claire Leroy, 2^{ème} Alice Ponsard, 3^{ème} Julie Bossard, Pauline Chaux,

Course au large

Tour de France voile M34 : 10^{ème} Stéphane Le Tertre Côtes D'Armor

Solitaire Figaro

1^{er} Jérémie Beyou
5^{ème} Thomas Rouxel
13^{ème} Frédéric Duthil
9^{ème} Anthony Marchand
20^{ème} Etienne Svilarich
25^{ème} Laurent Gouezigoux
28^{ème} Vincent Biarnes

Mini Fastnet 6.50 : 5^{ème} Simon Troël
7^{ème} Bertrand Delesne

Championnat de Bretagne

Cata Raid : 3^{ème} Jean Mussat et Thierry Pelleau
Windsurf Glisse 293 OD Filles: 6^{ème} Jade Reaubourg, 7^{ème} Ophélie Ruffault
Windsurf Glisse 293 OD Garçons: 19^{ème} Jules Daurat
Windsurf Glisse raceboard 8.5 : 1^{er} Etienne Trfart
Windsurf Glisse Longue Distance : 12^{ème} Philippe Le Pautremat, 15^{ème} Hadrein Mourichon, 16^{ème} Thierry Ruffault
Laser 4.7 Filles : 4^{ème} Morgane Léon, 7^{ème} Hansie Reitzer, 8^{ème} Capucine Vitel
Laser 4.7 Garçons 4^{ème} Loic Queyroux, 10^{ème} Renan Le Penven, 14^{ème} Marin Michel
Laser radial Filles : 2^{ème} Maelle Sergolle, 3^{ème} Barbara Cavyn, 6^{ème} Mathilde Bouvrais
Laser radial Garçons : 5^{ème} Wilhem Reitzer, 16^{ème} Jean Pierre Julien
Laser Standard : 1^{er} Camille Chas
420 : 4^{ème} Mathilde Doyen et Marine Riou, 5^{ème} Patrice Gault et Laurent Grimaud, 6^{ème} Mathieu Layus et Pierre Maël Riou
Optimist Garçon: 6^{ème} Tristan Compain, 9^{ème} Solen Le Compain, 22^{ème} Elouan Compain
Optimist Fille: 7^{ème} Jeanne Le Goff, 10^{ème} Lena Cherbonnel,, 14^{ème} Romane Malédant



Commission arbitrage

Correspondants

Elus :
Annick Martin

Commission

Sébastien Allard
Laurent Brégeon
Denis Fayien
Pierre Le Boucher
Jean-Claude Logette
Gilles Martin
Eric Reitzer

Formateurs :

Juge : Jean-Claude Logette ; Annick Martin
Comité de course :
Bernard Richomme

Chiffres clés

L'équipe départementale d'arbitrage compte 57 arbitres (CC, juge, jaugeur umpire), et 7 stagiaires

Formation :

Cette année 2011, 6 candidats arbitres ont suivi la formation 2011 (3 CC et 3 juges) plusieurs stagiaires des années précédentes, doivent encore finaliser leur formation .



Le contexte

La CDA gère en accord avec la CRA les arbitres départementaux et participe à l'élaboration du plan d'arbitrage des épreuves de niveau départemental . Elle met également en place la formation des nouveaux arbitres (comité , juge)

Bilan saison 2011

La commission départementale s'est réunie 1 fois au cours de cette année 2011, deux de ses membres participent aux réunions plénières de la commission régionale CRA, ainsi qu'à ses travaux.

Mise à jour des listes des arbitres régionaux du département.
Répartition des dotations CRA auprès des arbitres du département.
Elaboration du plan départemental d'arbitrage en adressant le calendrier des régates du 22 à tous les arbitres, faisant le lien entre ceux-ci et les clubs.
Suivi de l'application des RIR qui doivent être utilisées pour l'arbitrage des régates grade 5C.

Organisation d'un stage formation arbitre sur le bassin Est. Saint Quay et Saint Jacut.
Suivi de la formation des anciens et nouveaux stagiaires.

Le 26 novembre 2011 organisation d'une journée rencontre des arbitres Costarmoricains avec des échanges et un partage d'expérience fructueux.

Année riche en régates, près d'une centaine, beaucoup d'arbitres ont répondu présents. Merci à eux. Nous devons cependant pallier au manque de juge. (seulement 14)

Plusieurs arbitres ont présenté leur candidature à une formation nationale : 2 CC, 1 juge, 1 jaugeur. Celles-ci validées par la CRA seront présentées à la CCA.

Nominations 2011 : bienvenue à ces nouveaux arbitres

1 CC régional
3 CC régional stagiaire

Réflexions et projets

Formation arbitre : mise en place d'une formation arbitre **les 28 janvier et 4 février** au CDV.
Finaliser l'équipe jury référent afin qu'elle soit opérationnelle

Commission développement et formation

Correspondants

Elus : Arnaud Fautrat

Technicien :
Yvon Furet

Commission

Les Bénévoles et les professionnels des clubs impliqués dans cette commission.

Chiffres clés

- 38 clubs affiliés dont 27 ayant une activité à l'année
- 20 centres nautiques labellisés Ecole Française de Voile
- 7 structures labellisées Point Passion Plage
- plus de 120 emplois permanents et 60 équivalents temps plein
- 57 CQP MONITEURS DE VOILE formés en 2011
- plus de 15 000 stagiaires initiés en été
- 114000 séances / stagiaires réalisées pendant l'été



Le contexte

Malgré une fréquentation touristique globale en légère baisse, l'activité voile estivale enregistre une augmentation de 2% (soit 114000 séances/stagiaires) ce qui représente la meilleure saison depuis 10 ans. Les PPP et les ballades nautiques sont également en hausse sur notre département permettant de toucher davantage la clientèle des adultes.

Bilan 2011

Des commissions «développement» à Thème :

Le 18 mai :

- Point sur les formations CQP (Les nouveaux outils du formateur FFVoile)
- L'habilitation et la formation des formateurs
- Compte rendu du Colloque National Développement
- Calendrier des Formations CROS/CDOS
- les formations professionnelles continues 2011
- La Plateforme de commercialisation FFVoile et le module de gestion des clubs (solution Awoo Sport).

Le 5 octobre :

- Bilan saison
- Salon nautique de Paris
- Labels FFVoile et chiffres clés
- Bilan Awoo sport (Plateforme de réservation en ligne)

Différentes actions :

- Les audits EFV ainsi que l'accompagnement des clubs dans leur développement (Audits/conseils). Aide à l'élaboration ou à la formalisation de leur projet, ce projet devant le plus souvent s'inscrire dans une logique de territoire.
- Veille juridique sur l'évolution réglementaire de nos activités nautiques
- Recensement et partage des bonnes pratiques
- Actions de promotion et de commercialisation par une présence sur différents salons et événements. Mises à jour régulières des différents sites Internet de promotion. Participation à la création des brochures du CDT.
- Actions de formation (Formations fédérales et formations continues)

Réflexions et projets

- Poursuite de la mise en place des formations destinées aux membres du réseau (professionnels, bénévoles...)
- Travail sur l'amélioration de l'utilisation des chiffres clés fédéraux, véritable outil de structuration des activités dans le territoire.
- Accompagner la mutation des structures (Fusion, passage en Etablissement,...)
- Promotion de nos activités : site internet. salons. documentation.

Commission voile à l'école

Correspondants

Elus :

Hervé Nivet

Technicien :

Yvon Furet
Anne-Marie Le Buhan (ETVD)
Fred Daniou (EVI)

Commission

Hervé Nivet
Guy Descamps IEN
David Révolte, CPD
Dany Courcelles, CPC

Les professionnels des centres nautiques selon les groupes de production en cours.

Chiffres clés

ETVD 2011 :

2967 élèves
120 classes
33 rencontres

EVI 2011 :

73 Séances
9 écoles primaires
2 collèges
6 sites de pratique



Le contexte

La commission voile à l'école des Côtes d'Armor a un atout particulier : en effet depuis près de vingt ans, les professionnels du nautisme échangent et confrontent leur point de vue sur la réalité du travail de la voile scolaire avec notre partenaire privilégié qu'est l'Education Nationale. Ces échanges ont permis d'avancer sur un grand nombre de domaines (pédagogique réglementaire....) et les Côtes d'Armor sont devenues une référence dans le domaine. Aujourd'hui la commission continue de travailler sur différents dossiers avec les concours des permanents des centres Nautiques.

Bilan de la saison 2011

- 2011 : 10^{ème} édition Anniversaire de l'opération « L'école toutes voiles dehors » très grand succès de ce millésime toujours soutenu par nos partenaires : conseil Général, Crédit Agricole, Education Nationale, USEP, UGSEL, ce sont 2967 élèves de 120 classes qui se sont rencontrés lors des 33 rencontres organisées dans les centres Nautiques Costarmoricains. Notons encore cette année une bonne couverture presse.

- Travail et finalisation du document cadre de la voile scolaire ce document à destination des professionnels & des enseignants, représente une aide pour construire le projet pédagogique pour 4, 6, 8 ou 10 séances.

- Ecole de voile Itinérante : Frédéric a assuré cette année 73 séances sur 6 sites de pratique ce qui concerne 9 écoles primaires et 2 collèges.

-Une journée de formation des enseignants (animation pédagogique) à été mise en place à l'ouest du département en mars dernier ; 40 enseignants et vingt permanents se sont rassemblés sur une journée de formation où une matinée de navigation, suivie d'un travail sur différents thèmes directement liés au projet voile à permis de faire émerger des problématiques communes.

Réflexions et projets :

- 2012 : 11^{ème} édition du 18 au 29 juin 2012 cette année promet d'être encore un succès car le quota d'inscription des classes à été atteint en moins de 1 semaine.

- Suite à la réussite de cette année, une nouvelle journée d'animation pédagogique sur l'Est du département (Erquy) sera mise en place le 14 mars.

- Travail sur la réalisation d'un support de présentation/ communication sur la voile à l'école dans le département 22 et dans nos clubs.

-Stage de formation « enseigner l'EPS en cycle 3 » sera organisé par l'Education Nationale & le CN Plérin en avril , en direction d'une vingtaine d'enseignants.

-Mise en place d'une rencontre « championnat voile inter-collège » avec l'UNSS 22 mercredi 25 avril.

Commission voile handi

Correspondants

Elus :

Jean-Yves Le Failler

Technicien :

Yvon Furet

Commission

Les Bénévoles et les professionnels des clubs impliqués dans cette commission.

Chiffres clés

4 Centres pilotes :

- C N Jugon Les Lacs
- C V Du Leff
Chatelaudren
- C N Port Blanc
- Plouer sur Rance



Le contexte

Faciliter la pratique de la voile sous toutes ses formes, à toutes les personnes en situation de handicap, motrices, sensorielles et mentales.

Bilan 2011

Différentes actions

- Enquête réalisée auprès des établissements spécialisés afin d'identifier leurs attentes en terme de pratique nautique. Ce travail a été effectué par le Comité Départemental du Sport Adapté et par le Comité Départemental Handisport. Quelques centres spécialisés souhaitent s'engager dans l'activité voile mais évoquent les freins suivants : financier, pas de brevet de natation, méconnaissance de l'activité, activité non adaptée, distance activité/foyer.

Dans le même temps il a été réalisé un travail de recensement des pratiques handi au niveau des centres nautiques. Il apparaît principalement que les centres nautiques répondent à des demandes ponctuelles sans avoir une véritable offre mis à part Châtelaudren et Jugon qui sont les plus impliqués dans ce domaine.

A partir de ces constats la commission a proposé de définir une offre produit spécifique au public handi sur laquelle des centres nautiques pourraient s'engager, cette offre étant ensuite diffusée auprès des centres spécialisés. Il est également décidé d'effectuer un recensement des pratiquants handi sport au niveau des centres nautiques car ce public n'est pas forcément licencié à la Fédération handisport et donc pas identifié. Le but est de pouvoir leur proposer une activité compétitive.

- Participation aux réunions de la commission mixte Voile/Handisport de la Ligue Bretagne de Voile.
- Prise d'informations concernant la réglementation spécifique de la pratique nautique des personnes en situation de handicap.

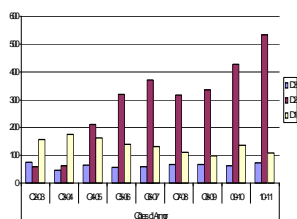
Réflexions et projets

- Poursuite de l'accompagnement du centre d'entraînement Mini J à Plouer-Sur Rance.
- Mise en place des actions décidées en 2011
 - Diffusion d'une offre produit spécifique au public handi sur laquelle des centres nautiques pourraient s'engager.
 - Recensement des pratiquants handi sport au niveau des centres nautiques

L'activité voile des Côtes d'Armor en quelques chiffres



Effectif coureurs 2011



| | 2009 | 2010 | 2011 |
|--|--------|--------|--------|
| Licences : | | | |
| Sportives | 2041 | 2202 | 2159 |
| Jeunes | 685 | 731 | 747 |
| Adultes | 1356 | 1471 | 1412 |
| Enseignements | 12697 | 13152 | 13554 |
| Clubs affiliés FFV | | | |
| Label école française de voile | 23 | 21 | 20 |
| Label voile compétition | 14 | 13 | 15 |
| Clubs affiliés au Point Passion Plage | | | |
| | 7 | 7 | 7 |
| Fréquentation touristique (séances/stagiaires) été « individuels + groupes » | | | |
| | 109509 | 111500 | 114000 |
| Coureurs Costarmoricains classés au championnat de Bretagne D1 | | | |
| En voile légère | 100 | 137 | 108 |
| En habitable | 284 | 335 | 250 |
| Coureurs classés au championnat des Côtes d'armor D2 et au trophée d'armor voile légère | | | |
| Optimist | 38 | 32 | 49 |
| Planches | 110 | 114 | 117 |
| Dériveurs | 141 | 210 | 272 |
| Catamarans | 47 | 72 | 94 |
| | 336 | 428 | 532 |
| Coureurs classés au championnat des Côtes d'armor D3 | | | |
| Optimist | 66 | 62 | 71 |
| Total Sportifs voile légère | | | |
| | 501 | 627 | 711 |
| Clubs sportifs | | | |
| D3 | 12 | 12 | 12 |
| D2 | 13 | 14 | 22 |
| D1 | 15 | 18 | 14 |
| Bateaux classés au Trophée habitable - CCI 22 | | | |
| Nbre de bateau Grande Course | 82 | 60 | 70 |
| Course | 17 | 35 | 23 |
| Croisière | 37 | 42 | 43 |
| Formations | | | |
| Nouveau CQP AMV | 54 | 56 | 57 |
| Arbitres | 60 | 57 | 57 |

Statistiques licences sportives

| Clubs | 5 | 6 | 7 | 8 | 9 | 10 | 11 | % |
|---------------------|------|------|------|------|------|------|------|----------|
| C N PLERIN | 304 | 247 | 260 | 272 | 273 | 251 | 260 | 3,59% |
| C V B ERQUY | 24 | 30 | 18 | 19 | 13 | 22 | 19 | -13,64% |
| C N PLENEUF | 112 | 107 | 99 | 89 | 87 | 109 | 111 | 1,83% |
| C V DU PORTRIEUX | 41 | 37 | 33 | 26 | 29 | 26 | 21 | -19,23% |
| E V FREHEL | 19 | 26 | 3 | 4 | 7 | 19 | 14 | -26,32% |
| C N DE ST CAST | 108 | 135 | 153 | 118 | 115 | 183 | 187 | 2,19% |
| Y C ST CAST | 6 | 17 | 14 | 11 | 13 | 21 | 27 | 28,57% |
| C N ST JACUT | 39 | 33 | 44 | 32 | 41 | 31 | 29 | -6,45% |
| Y C DE TREBEURDEN | 51 | 63 | 57 | 42 | 30 | 25 | 18 | -28,00% |
| C N TREGASTEL | 104 | 101 | 106 | 110 | 106 | 140 | 95 | -32,14% |
| Y C DE VAL ANDRE | 35 | 38 | 46 | 43 | 75 | 94 | 72 | -23,40% |
| C N DE BINIC | 36 | 64 | 54 | 17 | 16 | 16 | 15 | -6,25% |
| A. S. N. PERROS | 44 | 35 | 30 | 31 | 24 | 22 | 31 | 40,91% |
| C N DE PAIMPOL | 14 | 30 | 17 | 11 | 12 | 14 | 20 | 42,86% |
| Y C DE TRIEUX | 6 | 9 | 0 | 5 | 0 | 0 | 0 | |
| B N ILE GRANDE | 94 | 88 | 72 | 84 | 87 | 108 | 109 | 0,93% |
| A E V DE PORT BLANC | 94 | 96 | 77 | 73 | 85 | 112 | 120 | 31,76% |
| C N DE LANCIEUX | 64 | 84 | 97 | 104 | 112 | 121 | 137 | 13,22% |
| C N DE TRIEUX | 43 | 33 | | | 0 | 0 | 0 | |
| AMIS DU PLEIN AIR | 10 | 10 | 10 | 10 | 9 | 9 | 0 | -100,00% |
| C N ERQUY | 29 | 15 | 17 | 54 | 62 | 58 | 85 | 46,55% |
| E V DE TREBEURDEN | 66 | 78 | 72 | 106 | 106 | 81 | 81 | 0,00% |
| A N A S TREVENEUC | 11 | 9 | 11 | 7 | 8 | 9 | 9 | 0,00% |
| C V DE BREHEC | 32 | 11 | 7 | 10 | 10 | 12 | 15 | 25,00% |
| S R PERROS GUIREC | 64 | 72 | 65 | 56 | 51 | 58 | 48 | 13,73% |
| E V M LOUANNEC | 3 | 5 | 2 | 4 | 2 | 0 | 0 | |
| C N LOGUIVY | 23 | 33 | 0 | 0 | 0 | 0 | 0 | |
| C N JUGON | 16 | 15 | 12 | 8 | 11 | 5 | 0 | -100,00% |
| C N DE TREGOR | 1 | 1 | 10 | 0 | 0 | 0 | 0 | |
| F. O. L. | 0 | 0 | 0 | 0 | 0 | 0 | 0 | |
| C M V ST BRIEUC | 58 | 56 | 63 | 69 | 92 | 101 | 86 | -14,85% |
| LES HIPPOCAMPES | 4 | 3 | 7 | 3 | 4 | 5 | 5 | 0,00% |
| CLUB DES ALBATROS | 6 | 6 | 1 | 7 | 1 | 6 | 5 | -16,67% |
| C N PLESTIN | 13 | 7 | 0 | 0 | 0 | 0 | 0 | |
| C V DU LEFF | 3 | 4 | 3 | 3 | 13 | 14 | 12 | -14,29% |
| S N S Q PORTRIEUX | 282 | 264 | 226 | 185 | 153 | 131 | 141 | 7,63% |
| LOGUIVY C C | 94 | 86 | 80 | 89 | 88 | 96 | 99 | 3,13% |
| C N RANCE FREMUR | 40 | 54 | 64 | 49 | 69 | 54 | 57 | 5,56% |
| C C HARDOUINAIS | 0 | 0 | 0 | 0 | 0 | 0 | 0 | |
| BINIC L N | | | 21 | 48 | 77 | 71 | 0 | -100,00% |
| C N M PLESTIN | | | 1 | 7 | 12 | 16 | 7 | -56,25% |
| CN PAIMPOL-LOGUIVY | | | 53 | 93 | 81 | 92 | 83 | -9,78% |
| POLE N SUD GOELO | | | | | | | 77 | |
| C N PERROS | 41 | 50 | 60 | 65 | 67 | 70 | 64 | 4,48% |
| TOTAL | 2034 | 2052 | 1965 | 1964 | 2041 | 2202 | 2159 | -1,95% |

Statistiques licences enseignement

| NOM DU CLUB | PASSEPORT VOILE 2007 | PASSEPORT VOILE 2008 | PASSEPORT VOILE 2009 | PASSEPORT VOILE 2010 | PASSEPORT VOILE 2011 | ECART EN % |
|---------------------------|-------------------------|-------------------------|-------------------------|-------------------------|-------------------------|---------------|
| C.N. PLERIN | 888 | 843 | 828 | 840 | 839 | -0.12% |
| C.N. PLENEUF VAL ANDRE | 1164 | 1172 | 1165 | 1053 | 1082 | 2.75% |
| E.VOILE DE FREHEL | 316 | 326 | 401 | 408 | 358 | -12.25% |
| C.N. ST. CAST | 1151 | 1197 | 1124 | 1057 | 1060 | 0.28% |
| C N ST. JACUT | 470 | 470 | 556 | 485 | 492 | 1.45% |
| C.N. TREGASTEL | 910 | 775 | 805 | 818 | 788 | -3.66% |
| BINIC L N | 224 | 237 | 250 | 270 | 330 | 22.22% |
| BASE NAUTIQUE ILE GRANDE | 666 | 696 | 642 | 777 | 756 | -2.7% |
| E.V. PORT BLANC | 1053 | 1050 | 1019 | 1150 | 1312 | 14.08% |
| C.N. LANCIEUX | 611 | 624 | 730 | 738 | 840 | 13.8% |
| C.N. TRIEUX | | | | fusion | | |
| E.VOILE D'ERQUY | 549 | 569 | 550 | 650 | 664 | 2.15% |
| E.VOILE DE TREBEURDEN | 808 | 731 | 662 | 763 | 906 | 18.74% |
| ANAS TREVENEUC | 20 | | | | | |
| C.V. BREHEC | 387 | 391 | 383 | 417 | 387 | -7.19% |
| E.V. LOUANNEC | 114 | 110 | 123 | désaffilié | | |
| C.N. LOGUIVY | | | | fusion | | |
| C.N. JUGON | 50 | | 30 | 50 | | % |
| C.N.M. ST. BRIEUC | 506 | 463 | 542 | 495 | 562 | 13.5% |
| LES HIPPOCAMPES DU MOULIN | 25 | 22 | 40 | 29 | 33 | 13.8% |
| E.V. ALBATROS BREHAT | 261 | 254 | 299 | 300 | 215 | -28.3% |
| C N PAIMPOL LOGUIVY | 600 | 683 | 631 | 700 | 717 | 2.42% |
| C.N.M. PLESTIN | 304 | 360 | 250 | 314 | 296 | -5.73% |
| SPORT NAUTIQUE ST.QUAY | 564 | 610 | 703 | 695 | 732 | 5.32% |
| C.N. RANCE FREMUR PLOUER | 100 | 133 | 154 | 144 | 170 | 18.05% |
| C.N. PERROS-GUIREC | 674 | 787 | 810 | 999 | 1015 | 1.6% |
| | 12415 | 12503 | 12697 | 13152 | 13554 | 3.05% |

Rapport financier

Tout d'abord nous remercions Madame Aude BARBET du Cabinet Comptable CER Plérin de sa présence.

Comme à l'habitude c'est donc la représentante du Cabinet Comptable qui présente les comptes pour l'exercice 2011.

Nous vous présenterons le compte de résultats détaillé, les ventilations des subventions, le compte de résultats produits et charges, le bilan synthétique et le budget prévisionnel 2011

En 2011, seul un évènement nautique à savoir Côtes d'Armor Tour contribue non pas à un budget annexe mais à des charges et produits complémentaires qui seront explicités.

Notre situation financière est stable et il n'y a pas de difficulté particulière, malgré un solde de résultat qui tend vers zéro mais il n'y a pas d'inquiétude particulière à avoir.

Le retour passeport est en augmentation de trois pour cent ce qui à bien entendu un effet positif sur la somme globale que nous reverse la Ligue. Toutefois la part reversée par passeport reste fixe, comme l'an passé.

Notre technicien Frédéric DANIOU a effectué des prestations dans le domaine de l'Ecole de Voile Itinérante et des prestations externes. Le montant global est très satisfaisant puisque le chiffre d'affaire tiers est de 17500€.

L'ensemble des clubs s'est acquitté de la cotisation annuelle dans des délais rapides ce qui favorise notre compte client.

Le montant de la cotisation était de 180€ en 2011. Nous vous proposons de la maintenir à ce niveau en 2011.

Ce résultat global est le résultat d'une gestion quotidienne. Merci à Yvon Furet et à son équipe pour la qualité du travail réalisé en 2011.

Jean-Yves LE FAILLER
Trésorier CDV 22

